

Fondation des Evaux

RAPPORT DE GESTION SUCCINCT 2023

Onex, février 2024

Sommaire

1. FONDATION DES EVAUX

2. ORGANISATION

- A) Gouvernance
- B) Personnel
 - Effectifs
 - Organigramme
 - Mouvements du personnel
 - Emplois jeunes
 - Auxiliaires
 - Candidatures spontanées
 - Stages
 - Formations
 - Réunions d'information
 - Sorties du personnel

3. ACTIVITES

- A) Evénements sportifs, manifestations et sorties d'entreprises
- B) Camps de loisirs
- C) Sorties d'écoles
- D) Infrastructures proposées au public
- E) Locations
- F) Evaux en Fête
- G) Jubilé du Centre intercommunal de sports, loisirs et nature des Evaux

4. ENTRETIENS, TRAVAUX ET REALISATIONS

- A) Zone sportive
- B) Zone loisirs
- C) Zone nature
- D) Zone commune
- E) Sécurité
- F) Développement durable
- G) Bâtiments

5. PROJETS

- A) Développement
- B) Opérationnels

6. Finances

- Révision des comptes 2022

Annexe : Organigramme du Centre intercommunal des Evaux

1. Fondation des Evaux

La Fondation des Evaux est une entité publique autonome à but non lucratif. Elle assure la gestion et le développement du Centre intercommunal de sports, loisirs et nature des Evaux.

Sis sur les communes d'Onex et de Confignon et aux frontières des communes de Bernex et Vernier, le Centre intercommunal de sports, loisirs et nature des Evaux est le plus grand parc urbain de Suisse. D'une surface totale d'environ 50 hectares de terrain privé, ouvert au public et situé au bord du Rhône, il offre aux habitants de nombreuses activités de loisirs au sein d'un magnifique écrin de nature. Le Parc propose aussi un important espace de pique-niques et grillades et des salles en location.

Mission

La Fondation des Evaux a pour mission d'offrir des prestations de qualité, des infrastructures de sports et de loisirs diversifiées, accessibles à tous, en préservant et en favorisant la nature et la biodiversité environnante.

2. Organisation

A) Gouvernance

La Fondation est administrée par un Conseil de fondation, comptant au maximum 12 membres. Les cinq communes/villes membres comptent 10 membres : Bernex, Confignon, Genève, Lancy et Onex.

Les parcelles attribuées à la Fondation des Evaux faisant partie intégrante d'un droit de superficie accordé par le Canton de Genève jusqu'en 2078, un siège est réservé à un représentant du Canton. Le 12^{ème} siège est vacant.

La présidence durant la législature 2020-25 est assurée par la commune de Bernex, elle reviendra ensuite à la commune de Confignon.

Le Bureau du Conseil de fondation est composé d'un représentant de chaque commune/ville ainsi que d'un représentant du Canton.

Le Bureau prend toutes dispositions utiles à une bonne gestion de la Fondation. Il exerce en outre les compétences qui lui sont déléguées par le Conseil de fondation et prépare les séances de ce dernier.

La Commission exécutive est un organe consultatif qui est chargé d'assister le Bureau, sur mandat de ce dernier. Elle est composée d'un technicien de chaque commune membre dont les compétences sont utiles au bon fonctionnement de la Fondation.

La direction de la Fondation des Evaux est assurée par un directeur, épaulé par un coordinateur de projets-activités, un chargé des finances et une assistante de direction/chargée des RH.

Les activités sont réparties dans trois secteurs :

- administration et relations clients ;
- environnement ;
- infrastructures et bâtiments.

B) Personnel

Effectifs

La Fondation des Evaux compte l'équivalent de 16.8 emplois plein temps pour 18 collaborateurs fixes. A noter que ce nombre est resté stable depuis 2012.

Organigramme (cf. annexe)

Mouvements du personnel

Engagement

Horticulteur	27.03 – 30.09.2023	CDD 6 mois
--------------	--------------------	------------

Départs

Apprenti CFC horticulteur	31.01.2023	Rupture de contrat dans sa 2 ^{ème} année
Responsable technique	31.03.2023	Retraite anticipée

Promotions / Changements de poste

Chef de secteur des espaces extérieurs	01.01.2023	Promotion du chef d'équipe
Coordinateur de projets-activités	01.01.2023	Changement de poste du chargé de communication

Le responsable technique a pris sa retraite anticipée au 31.03.2023 alors qu'il accomplissait sa quarantième année de service. L'occasion a été saisie pour repenser l'organisation des Evaux afin de gagner en efficacité et en fluidité. L'analyse par un prestataire externe a permis de définir le profil du poste à repourvoir qui s'inscrit comme « coordinateur-trice de projets-activités ». Lors du recrutement, la candidature du collaborateur en charge de la communication, présentant tous les prérequis, a été retenue. Dès lors, le poste de chargé-e de communication a été remis au concours pour une entrée en fonction au 8 janvier 2024.

Avec le départ de son responsable technique et selon la nouvelle ordonnance fédérale, la Fondation ne réunit plus les conditions nécessaires à la formation et renonce dès lors à l'accueil de nouveaux apprentis horticulteurs.

Emplois jeunes

La Fondation emploie régulièrement des jeunes. Elle a recruté sept étudiants-es de plus de 18 ans pour assurer l'accueil des usagers à la réception durant les week-ends et jours fériés, ainsi que pour la surveillance des jeux d'enfants qui comprend les karts à pédale et le petit train « Tortillard » destiné aux plus jeunes, de mars à octobre.

Elle a également engagé six jeunes entre 15 et 17 ans, domiciliés sur ses communes membres, pour un job d'été en qualité d'aide-jardinier durant une ou deux semaines pendant les vacances scolaires estivales.

Auxiliaires

Afin d'assister les collaborateurs de la Fondation dans leurs tâches administratives pendant la haute saison, une auxiliaire aide-comptable / assistante administrative a été recrutée du 1^{er} mars 2023 au 31 janvier 2024, à un taux d'activité variable de 60% et 100% en fonction des besoins. Sa mission englobait également la suppléance partielle du chargé des finances en congé sabbatique de 5 mois d'août à décembre 2023.

Dans le cadre des missions du week-end, un auxiliaire de nettoyage a été engagé de mars à octobre de manière à assurer le nettoyage des salles de location, des sanitaires et des vestiaires de foot, ainsi que d'apporter son soutien au gardien de parc lors des manifestations sportives ou autres.

Candidatures spontanées

La Fondation a reçu une cinquantaine de candidatures spontanées tant pour des postes administratifs que techniques.

Stages

De nombreuses demandes de stages sont parvenues à la Fondation. Cette dernière a pu accueillir et encadrer 12 stagiaires tant en horticulture qu'en maintenance du bâtiment, représentant un total de 76 jours de stage. Ces stages ont concerné des jeunes en quête d'orientation professionnelle ainsi que des personnes en réinsertion ou suivies par des organismes d'aide à l'intégration.

Pour la deuxième année consécutive, la Fondation a accueilli une étudiante issue d'un collège bâlois pour un stage en entreprise de 2 semaines dans le cadre d'un séjour linguistique associé à la découverte du monde professionnel. L'hébergement a pu se faire chez un collaborateur de la Fondation. L'expérience a été positive et marque une collaboration intercantonale qui peut ouvrir l'opportunité à un étudiant d'une école genevoise d'effectuer le même type de séjour à Bâle.

Formations

Les collaborateurs ont eu l'opportunité de suivre des formations ciblées leur permettant de se perfectionner dans les domaines techniques, comportementaux et bureautiques, représentant au total 25 jours.

En outre, dans le cadre de la convention signée pour la prévention des accidents du 1^{er} janvier 2020 au 31 décembre 2024, la Fondation poursuit sa collaboration avec le Service de Prévention des Accidents dans l'Agriculture (SPAA au label EduQua) afin d'assurer un suivi du concept de sécurité selon les directives MSST. Des journées de formation dans le domaine de la santé et sécurité au travail, ainsi qu'un audit de sécurité, y sont notamment proposés.

Réunions d'information

Durant l'année, sept réunions à l'attention des collaborateurs ont été tenues. Des informations au sujet de l'avancement des projets, de la vie du Parc ainsi que des décisions prises par le Conseil et le Bureau de fondation y sont communiquées.

Sorties du personnel

Deux sorties ont été organisées, divertissantes et culturelles, elles ont permis de renforcer l'esprit d'équipe dans une ambiance collégiale et détendue.

3. Activités

A) Evénements sportifs, manifestations et sorties d'entreprises

Le Centre intercommunal accueille plus de 250'000 visiteurs par an, provenant des communes, du Canton et des régions voisines.

Il accueille également un certain nombre d'événements sportifs organisés par des associations et clubs sportifs. Quelques-uns d'entre eux sont cités ci-dessous :

- **La Nocturne des Evaux**, devenue la course référence de nuit du Grand Genève, s'est déroulée le 12 octobre 2023 au Parc des Evaux avec environ 750 participants ;
- **La Together Run** en partenariat avec l'Hospice Général, avec une course à pieds interculturelle de 5km ouverte à tous comme promotion de l'intégration par le sport, parrainée par l'athlète Tadesse Abraham, a

réuni pour sa troisième édition 306 participants le 26 juin 2023. Cette course, célébrant la journée mondiale du réfugié, propose également du walking et un relais intergénérationnel.

Plusieurs clubs des communes membres profitent régulièrement des terrains de beach-volley et la demande est en constante augmentation :

- **L'académie de volleyball de Genève** (AVGE) a utilisé ces derniers lors des entrainements sport-étude pour un total de 392 heures ;
- **Le Swiss Volley Région Genève** (SVRG), lors de ses 10 tournois juniors et entrainements, les athlètes ont profité de ces installations sur 361 heures. Pour le camp du mois d'août, le club a bénéficié de ces terrains sur 140 heures ;
- **Le Lancy VBC**, avec ses 4 tournois et des entrainements, le club a profité de ces installations sur 309 heures.

Ces clubs ont bénéficié d'un total de 1'202 heures sur ces installations.

- **Geneva Sports Club**, association à but non lucratif, a organisé pour la troisième année consécutive différentes activités sur les courts de tennis et les terrains de beach-volley. Les participants ont profité sur 42 heures du beach-volley et 134 heures des courts de tennis.

B) Camps de loisirs

Durant les vacances scolaires, le Centre intercommunal a accueilli 7 associations organisatrices de camps et de stages pour enfants, avec un total de 9'331 journées enfants.

- Footballissima & Girlissima : 3'890 journées enfants
- USDS : 465 journées enfants
- Servette Football Camp : 238 journées enfants
- Kids-Genève : 1'561 journées enfants
- Genève-loisirs : 3'027 journées enfants
- Swiss Volley Région Genève : 150 journées enfants

C) Sorties d'écoles

- 48 journées sportives réunissant 16'964 participants
- Le Cross des écoles d'Onex du 21 mars avec 600 participants
- La Scool Cup du 11 mai 2023 avec 1'600 participants

D) Infrastructures proposées au public

En location :

- Salle Belvédère : 100 personnes
- Chalet rustique : 70 personnes en été, 30 personnes en hiver, avec jardin privatif
- Salle Côté Jardin : 30 personnes
- Dortoir : 32 couchages
- Salle de conférences : 20 personnes

Mise à disposition :

- 1 stade d'athlétisme

- 7 terrains de football dont 1 terrain synthétique
- 4 courts de tennis
- 3 terrains de padel
- 4 terrains de beach-volley
- 3 tables de ping-pong
- 1 parcours de disc-golf 18 paniers
- 1 parcours de footgolf 9 trous
- 9 parcours accrobranche (Parc Aventure Genève)
- 7 pistes de pétanque
- 1 espace de jeux d'enfants
- 12 karts à pédales
- Le Tortillard des Evaux (petit train)
- 1 Skate-Park
- 1 terrain de trail-BMX
- 3 parcours de jogging
- 9 ruches mellifères
- 2 hôtels à abeilles sauvages
- 19 BBQ
- 16 vestiaires (13 pour les clubs et 3 publics) avec douches et WC
- 4 zones de WC publics

E) Locations

La Fondation offre un cadre idéal et accueille dans ses salles des associations, entreprises, services communaux, entités publiques ainsi que de nombreux particuliers pour divers types d'événements tels que l'organisation de réunions, renforcement d'équipes, séances de travail, conférences, mariages, fêtes, etc.

Les demandes de location évoluent et la salle Côté Jardin connaît un succès grandissant depuis sa mise en location fin 2021.

Plus de 124 rendez-vous ont été pris pour visiter les différentes salles en location. Les visites ont doublé par rapport à 2022.

Locations	Jours d'occupation 2022	Jours d'occupation 2023	Variation %
Le chalet rustique*	192	166	-13,54%
La salle Belvédère	138	142	+ 2,89%
La salle Côté Jardin	85	104	+22,35%
Le dortoir	86	93	+ 8,13%
La salle de conférence**		10	n/a

* Pas de locations du 1^{er} novembre 2023 au 31 mars 2024.

** En location depuis janvier 2023.

F) *Evaux en Fêtes*

Après une première édition du nouveau concept de *Evaux en Fêtes*, l'édition 2023 a encore une fois réuni dans un agenda commun une multitude d'évènements organisés par la Fondation des Evaux et ses partenaires.

Pour cette édition, il peut être relevé un nouveau partenariat avec Pro Natura Genève pour la tenue de 6 ateliers nature destinés aux enfants ainsi que l'accueil de l'évènement « La nuit des Chauves-souris » organisé par le CCO Genève et le Museum d'Histoire Naturelle de Genève.

Au total, 22 évènements ont été inscrits au programme 2023.

G) *Jubilé du Centre intercommunal de sports, loisirs et nature des Evaux*

L'année 2023 a marqué les 50 ans de la signature de la première convention intercommunale régissant la gestion du Centre intercommunal des Evaux.

Afin de célébrer ce jubilé, plusieurs évènements ont été organisés dont une exposition historique sur le Parc, le recueil de témoignages vidéo d'usagers ainsi qu'une cérémonie officielle.

4. Entretien, travaux et réalisations

Outre les entretiens habituels des infrastructures sportives, du parc et des bâtiments, divers aménagements et travaux ont été réalisés.

A) *Zone sportive*

- Conception et mise en œuvre d'un programme d'entretien différencié ;
- Optimisation de la gestion des systèmes d'arrosage pour les terrains de compétition ;
- Optimisation de la gestion des systèmes d'éclairage pour les terrains de compétition ;
- Remise en état de l'escalier au stade et pose d'aquadrains ;
- Remise en état du portail du lancer du marteau au stade ;
- Remise en état et en conformité des sauts en longueur au stade ;
- Remplacement d'une pompe de la fosse des eaux usées au pavillon du stade ;
- Implantations de pipes de rinçage pour le drainage du terrain de football T3 ;
- Travaux d'hydrocurage sur les terrains de football T1, T2, T3, tennis et padel ;
- Création d'un massif de 50m de longueur de plantes mellifères proche du terrain de football T4 ;
- Réfection du gazon sur le terrain de football public D1 ;
- Remise en état de pare-ballons sur les terrains de football ;
- Création de 3 terrains de padel à la place de 2 courts de tennis ;
- Travaux d'entretien et de sécurisation du parc arboré suivant le plan de gestion ;
- Contrôle statique des mâts d'éclairage.

B) *Zone loisirs*

- Conception et mise en œuvre d'un programme d'entretien différencié ;
- Plantation de 26 arbres et 40 arbustes indigènes ;

- Réfection du dallage du Chalet rustique et du Tortillard ;
- Réalisation d'une tranchée pour l'alimentation électrique du Tortillard et mise en conformité ;
- Travaux d'entretien et sécurisation du parc arboré suivant le plan de gestion ;
- Sursemis de gazon ;
- Déplacement des barbecues en dehors de la couronne des arbres.

C) Zone nature

- Conception et mise en œuvre d'un programme d'entretien différencié ;
- Restauration du ponton de l'étang ;
- Traitement des chenilles processionnaires avec le basile de Thuringe (produit autorisé dans l'agriculture biologique) ;
- Mise en place de copeaux sous les chênes venant des travaux d'entretien du patrimoine arboré ;
- Mise en place de bancs en bois réalisés à partir de troncs récupérés lors des travaux forestiers ;
- Travaux d'entretien et de sécurisation du parc arboré selon le plan de gestion.

D) Zone commune

- Modification du tobogan des jeux d'enfants ;
- Travaux d'entretien et sécurisation du parc arboré suivant le plan de gestion ;
- Mise en place d'épingles pour le parking vélos ;
- Mise en place d'éclairages sur la rampe d'accès de la salle Côté Jardin ;
- Mise en place d'éclairages complémentaires sur le pourtour de la rotonde.

E) Sécurité

La Fondation continue à sensibiliser ses collaborateurs sur les mesures de prévention à mettre en place afin d'assurer leur sécurité et celle des usagers selon les directives MSST.

Pour ce faire, elle poursuit sa collaboration avec le Service de Prévention des Accidents dans l'Agriculture (SPAA au label EduQua) afin d'assurer le suivi du concept de sécurité.

Des journées de formation dans le domaine de la santé et de la sécurité au travail, ainsi qu'un audit de sécurité, y sont notamment proposés. Pour 2023 :

- Une journée de formation de base sur la sécurité ;
- Une formation sur les dangers de l'électricité ;
- Le suivi des fiches de contrôles des infrastructures, machines, et EPI ;
- Un audit des différents secteurs de la Fondation.

F) Développement durable

- Conception et mise en œuvre d'un programme d'entretien différencié ;
- Réalisation d'une carte des mesures résumant les recommandations définies dans le rapport du bureau d'étude N+P ;
- Amélioration de la répartition des conteneurs à déchets et mise en place de nouvelles poubelles pour les déchets ménagers et les déchets recyclables.

G) Bâtiments

- Mise en place d'un éclairage à LED dans l'ensemble des bâtiments ;
- Installation de robinets à poussoirs dans le bâtiment Belvédère.

5. Projets

A) Développement

Panneaux solaires – Extension de la centrale photovoltaïque

La Fondation des Evaux a pu réaliser une extension de sa centrale photovoltaïque en installant sur la toiture du bâtiment des vestiaires 151 panneaux solaires représentant une puissance totale de 61.15 KWc. Aujourd'hui, la Fondation dispose d'une centrale représentant un total de 307 panneaux sur une surface de 584m², pour 118.87 KWc de puissance.

Accueil temporaire de l'Académie du Servette FC aux Evaux

À la suite du jugement du Tribunal administratif de première instance du 22 juin annulant les autorisations de construire délivrées par l'Office des autorisations de construire pour la réalisation de ce projet, le Canton ainsi que la Fondation des Evaux ont recouru contre le jugement.

Création de trois terrains de padel

En juin 2023, ont été inaugurés trois nouveaux terrains de padel en remplacement de deux terrains de tennis. La fréquentation qui s'en est suivie a été plus importante qu'attendue. L'infrastructure accueil des cours, des tournois et matchs officiels et amateurs ainsi que des événements sportifs.

Mise en gérance du Restaurant

Le Traiteur de Châtelaine Sàrl a repris la gérance en décembre 2022. La première année d'exploitation a vu une bonne fréquentation. La salle événementielle adjacente a également accueilli un nombre important d'événements. Le restaurant est désormais ouvert en continu de 10h à minuit et 7 jours sur 7 durant la belle saison, d'avril à octobre.

Nouvelle association pour la gestion du jardin maraîcher des Evaux

À la suite d'un appel à projets, l'association Petrichor a été retenue en 2022 par la Fondation des Evaux pour reprendre la gestion du jardin maraîcher des Evaux. Elle a débuté ses activités au 1^{er} janvier 2023. L'accent a été mis sur la production pour cette première année d'exploitation. Néanmoins, de nombreuses activités pédagogiques et de sensibilisation se sont tenues au jardin au travers l'accueil de classes scolaires, de scouts et de camps de vacances notamment.

Entretien des terrains de football

Dans la continuité des mesures mises en place dans le cadre du plan d'entretien différencié, une analyse et une étude préalables des terrains de sports ont été réalisées dans le but de la transition vers un entretien « zéro phyto ».

Gestion de l'eau pluviale

Une étude a été réalisée pour améliorer la gestion des eaux de ruissellement du Parc, en lien avec les inondations régulières observées. Ces dernières rendent notamment impraticables une partie des cheminements piétons lors des périodes pluvieuses et génèrent des frais d'entretien non négligeables au fil des ans.

B) Opérationnels

Communication

La Fondation a communiqué envers les médias, magazines communaux ainsi que les réseaux sociaux visant à faire connaître les actions menées par la Fondation ainsi que les activités de ses partenaires. Un accent particulier a été mis sur la programmation d'EvauX en Fêtes et sur le jubilé des EvauX.

Location de matériel de sports et de loisirs

Un partenariat a été contracté avec la société EQUIP pour l'installation, à divers endroits du Parc, de box pour la location de matériel de sports et de loisirs.

Interdiction de fumer

A la suite de la modification de la loi sur l'interdiction de fumer dans les lieux publics, la Fondation a mis en place un affichage informant les usagers des nouvelles réglementations interdisant de fumer aux abords des terrains de sport et des installations destinées aux enfants.

Racines à la Cime

Un partenariat avec l'association IdéeHaut a permis l'accueil du projet des Racines à la Cime. Durant deux jours des dizaines d'enfants ont été sensibilisés sur le rôle des arbres dans notre environnement au moyen d'installations aériennes.

6. Finances

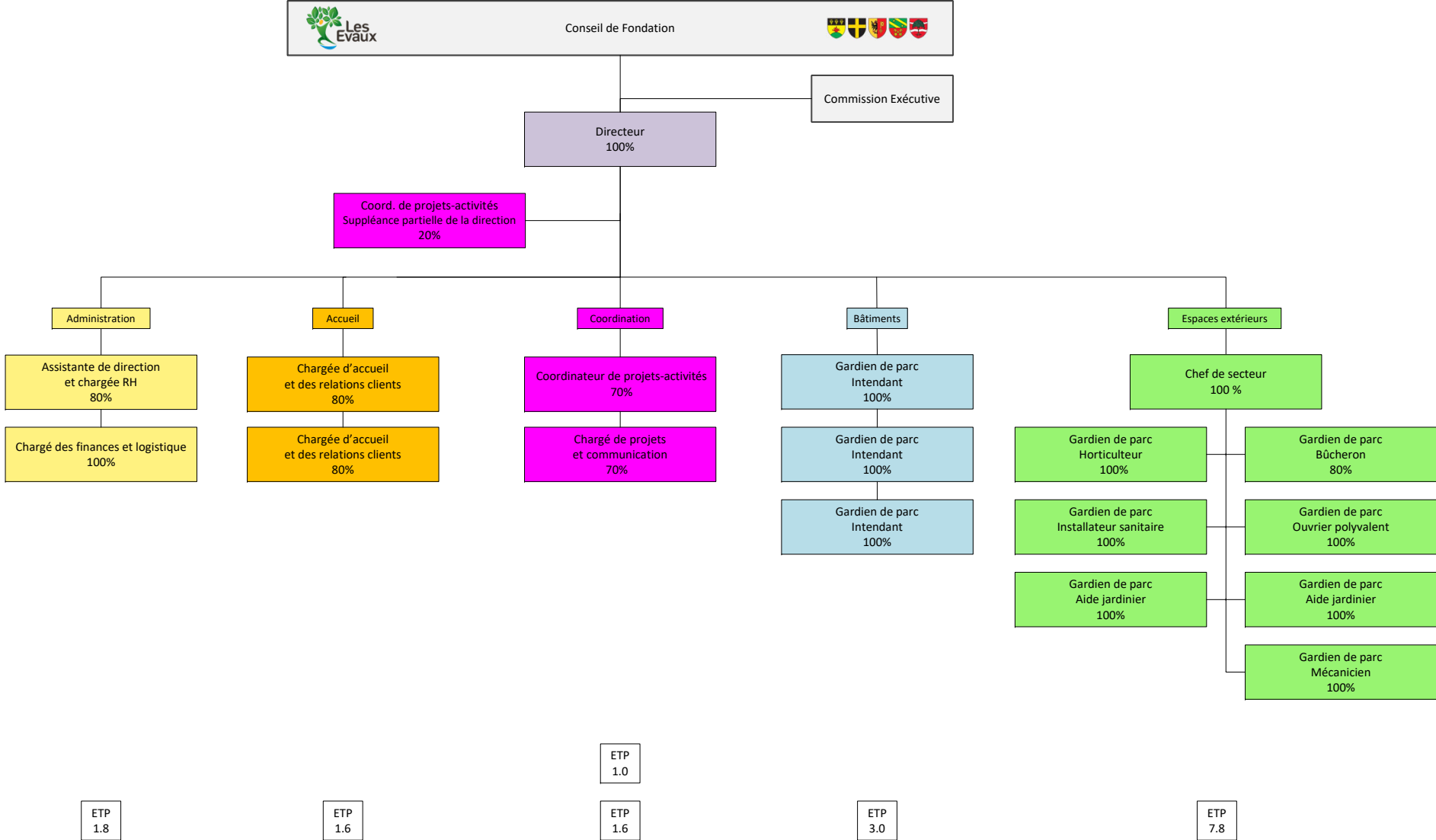
Révision des comptes 2022

Les réviseurs du service de contrôle financier de la Ville de Genève ont attesté de la bonne tenue des comptes et de leur conformité au regard de la loi sur l'administration des communes, recommandant ainsi leur approbation par les membres du Conseil de fondation.

Le Conseil de fondation a validé les comptes 2022 lors de sa séance tenue le 13 juin 2023.

Annexe : Organigramme

Organigramme 2023



Total ETP 16.8